

Rapport d'impact
2025-2026

amdi
Association de Montréal pour
la déficience intellectuelle

Se donner
la capacité
d'innover,
de grandir
et d'agir
durablement.



Dominique Frenette

*Président du conseil
d'administration*



Anick Viau

Directrice générale

Mot du président et de la directrice générale

L'année 2025-2026 marque un tournant pour l'AMDI. Une année où la vision s'est transformée en actions concrètes, où des projets portés avec conviction ont pris vie, et où notre organisation s'est résolument positionnée pour l'avenir.

Au terme d'une démarche rigoureuse de réflexion, d'écoute et de mobilisation, l'AMDI a adopté sa Planification stratégique 2026-2030. Plus qu'un exercice de gouvernance, ce plan constitue une feuille de route ambitieuse et rassembleuse pour les années à venir. Il réaffirme notre engagement envers les adultes ayant une déficience intellectuelle et leurs proches, tout en nous donnant les moyens d'accroître notre impact. Financement et philanthropie, gouvernance et gestion interne, activités et services, habitation : quatre grandes orientations guideront désormais notre développement avec clarté, cohérence et audace.

Cette vision s'est déjà incarnée de la plus belle des façons.

Après des années de travail soutenu, de persévérance et de collaborations essentielles, le projet Toi mon toit est devenu réalité. Cette année, les premiers locataires membres de l'AMDI ont emménagé dans leur appartement. Derrière chaque porte qui s'ouvre se trouve bien davantage qu'un logement : il y a la liberté de choisir son milieu de vie, la fierté d'habiter chez soi, le développement de l'autonomie et une participation pleine et entière à la vie collective. Pour notre organisation, pour les familles et pour toute la communauté, ce moment demeurera profondément marquant.

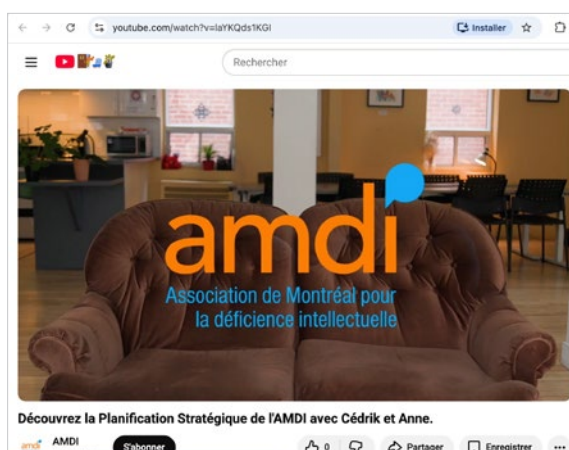
Nous avons également posé un geste déterminant pour la pérennité de notre mission en poursuivant la structuration de notre développement philanthropique. L'arrivée d'une ressource dédiée à la philanthropie témoigne de notre volonté de diversifier nos revenus, de consolider nos acquis et de créer de nouvelles possibilités pour répondre aux besoins grandissants. Assurer l'avenir de l'AMDI, c'est aussi se donner la capacité d'innover, de grandir et d'agir durablement.

Ces avancées sont le fruit d'un effort collectif. Elles n'auraient pas été possibles sans l'engagement exceptionnel des membres, des familles, de l'équipe, des bénévoles, du conseil d'administration, des partenaires, des bailleurs de fonds et des donateurs. À chacune et chacun d'entre vous : merci de croire en cette mission et de contribuer à cette réussite collective.

Depuis 1935, l'AMDI évolue avec son temps tout en demeurant fidèle à sa raison d'être : favoriser l'autonomie et le rôle social actif des adultes ayant une déficience intellectuelle, en appuyant également leurs proches. L'année que nous venons de traverser nous rappelle avec force qu'une vision claire, portée collectivement, peut devenir un puissant moteur de changement.

L'avenir est en marche – et il se construit dès maintenant.

Découvrez la Planification Stratégique de l'AMDI avec Cédrik et Anne.



Perspectives 2026-2027

L'AMDI amorce l'année 2026-2027 avec une vision claire et des bases solidement établies. Après une année marquée par des réalisations importantes, le moment est maintenant venu de déployer pleinement les premières actions de la Planification stratégique 2026-2030 et d'en faire un véritable levier de développement.

Au cours de la prochaine année, l'organisation poursuivra le renforcement de sa structure interne afin de soutenir sa croissance et d'accroître son efficacité. L'implantation de nouveaux outils, l'évolution des pratiques de gestion, la modernisation des systèmes et la mise à jour de certains cadres de fonctionnement permettront à l'AMDI de mieux répondre aux besoins actuels et futurs de sa communauté.

Le développement philanthropique constituera également une priorité majeure. Dans un contexte où les besoins sont grandissants, l'AMDI poursuivra la diversification de ses sources de revenus, le déploiement de stratégies de financement durables et le renforcement de ses relations avec ses partenaires et donateurs. Chaque investissement dans l'organisation contribue directement à créer davantage d'occasions, de services et de projets porteurs pour les adultes ayant une déficience intellectuelle et leurs proches.

Du côté des activités et des services, l'AMDI continuera d'ajuster son offre en fonction des besoins exprimés par les membres, d'améliorer l'expérience de participation et de faire évoluer sa programmation. L'objectif demeure le même : offrir des milieux de vie, d'apprentissage, de socialisation et d'engagement qui favorisent l'autonomie, le rôle social actif et la pleine participation à la société.

Le pôle Habitation poursuivra lui aussi son développement. À la suite des premiers emménagements réalisés dans le cadre du projet Toi mon toit, l'AMDI accompagnera cette nouvelle étape avec attention, tout en préparant les prochaines occasions de croissance en logement inclusif.

Portée par l'engagement de ses partenaires et la confiance de sa communauté, l'AMDI poursuivra avec ambition le déploiement d'actions concrètes, durables et porteuses d'impact pour les adultes ayant une déficience intellectuelle et leurs proches.

Dominique Frenette

*Président du conseil
d'administration*

Anick Viau

Directrice générale



NOTRE VISION

Une société inclusive où les adultes ayant une déficience intellectuelle sont des citoyens engagés.



NOTRE MISSION

Depuis 1935, l'AMDI favorise l'autonomie et le rôle social actif des adultes ayant une déficience intellectuelle, en appuyant également leurs proches.



NOS VALEURS

Inclusion, Expertise, Créativité, Transparence, Bienveillance.



TERRITOIRE DESSERVI

La région du Grand Montréal.



NOTRE APPROCHE

En plaçant l'humain au cœur de nos actions, nous favorisons l'autonomie et le rôle social actif des adultes ayant une déficience intellectuelle, tout en soutenant leurs proches. Guidés par la bienveillance, l'expertise, la créativité et la transparence, nous créons des occasions de participation, renforçons le pouvoir d'agir et contribuons à bâtir une société plus inclusive.

TABLE DES MATIÈRES

Développement des habiletés	8
Séjours extérieurs	12
Sensibilisation et inclusion	16
Camps de jour	20
Apprentissage à la vie autonome	24
Soutien à la famille et aux proches	28
Vie associative	32
Habitation	36
Philanthropie	40
Communication	44
Mobilisations de l'AMDI	48



Développement des habiletés

Le pôle **Développement des habiletés** ouvre des horizons aux adultes ayant une déficience intellectuelle: exprimer ses émotions, tisser des liens, développer sa pensée critique, construire et renforcer son autonomie. Des ateliers concrets pour avancer avec confiance et s'engager pleinement dans la société comme citoyen actif.



Partenaires

- Accès Bénévolat
- Bouffe-Action de Rosemont
- Collège André-Grasset
- Groupe d'entraide Maternelle de la Petite Patrie (GEM)
- Solidarité Ahuntsic
- Ville en Vert

Perspectives et projets

- **Continuité du projet mural** jusqu'en octobre 2026, après approbation du Programme d'art mural.
- **Phase 2 du projet jardin** : aménagement du mobilier et création d'une brigade d'entretien du jardin. Meilleures installations pour irriguer les sols.
- **Maintien des ateliers 633**, Découvertes, Participation citoyenne.
- **Fréquenter plus de lieux de bénévolat** et évaluer les possibilités d'inclusion dans les milieux.
- **Consolidation des partenariats** actuels et développement de nouveaux.



« J'aime ça planter des plantes, c'est la première fois »

– Christaline

Christaline, peu verbale et exprimant généralement peu ses émotions, a pris du plaisir à découvrir le jardinage, un moment touchant.

À l'occasion du 90^e anniversaire : deux nouveaux projets d'envergure ont vu le jour

D'abord, le **projet jardin** a été conçu, aménagé et entretenu par les membres. Installé à l'arrière du bâtiment, cet espace vert vivant et inclusif, est un véritable lieu de détente et de ressourcement. Il permet également de sensibiliser les membres à l'environnement, et de les faire participer activement à leur milieu de vie.

Au printemps 2025, une journée de mobilisation réunissant des membres de l'AMDI et des bénévoles a permis de transformer le terrain. L'aménagement paysager a ensuite été complété avec l'appui de professionnels. Le projet poursuivra son développement au cours de la prochaine année avec une deuxième phase.

Le jardin illustre avec force comment un projet concret peut renforcer le sentiment d'appartenance, le pouvoir d'agir et la fierté collective.

L'AMDI a également amorcé la réflexion entourant un **projet de murale** d'envergure, issu d'une démarche collective réalisée dans le cadre de l'atelier Participation citoyenne. Les membres ont, une fois de plus, été concrètement impliqués à chaque étape : réflexion autour de l'œuvre, échanges et contribution à la rédaction de la demande de financement.

Et puisqu'impliquer le collectif est essentiel pour nous : des rencontres avec le voisinage et différentes parties prenantes du milieu sont prévues afin de favoriser le dialogue, la consultation et l'appropriation commune de la murale.

La murale contribuera à accroître la visibilité de l'AMDI, à sensibiliser le public à sa mission et à mettre en lumière la contribution des personnes ayant une déficience intellectuelle à la société.



Un beau partenariat tissé avec Bouffe-Action de Rosemont

En 2025, l'AMDI a mis en place un partenariat avec Bouffe-Action de Rosemont afin d'offrir des ateliers de cuisine collective à ses membres. Deux groupes, réunis mensuellement, permettent aux participants de planifier des recettes, cuisiner ensemble et repartir avec des repas nutritifs à faible coût.

Au-delà de l'aspect alimentaire, ces ateliers favorisent l'apprentissage de compétences essentielles à la vie quotidienne, comme la planification, l'hygiène et la préparation autonome des repas, particulièrement utiles pour les personnes vivant ou souhaitant vivre en logement autonome. Cette initiative contribue également à la confiance en soi, au sentiment d'appartenance et à l'inclusion sociale des participants.



Naissance de l'atelier Découvertes : un franc succès

Mis en place à l'hiver 2026 à la suite du succès du Cahier de vie, l'atelier Découvertes a rejoint des membres aux profils d'autonomie variés autour d'expériences nouvelles et stimulantes. Il a favorisé l'exploration de différents milieux, l'engagement des participants dans le choix des expériences et une meilleure compréhension de leurs intérêts.

Un fait marquant a été l'entraide spontanée entre les membres, contribuant à renforcer les liens, l'inclusion et le sentiment d'appartenance. Au fil des rencontres, plusieurs retombées positives ont été observées : plaisir à participer, ouverture à la nouveauté, engagement accru, fierté personnelle et expression plus spontanée des émotions et des intérêts.

Ces apprentissages permettent aujourd'hui à l'AMDI d'ajuster ses interventions afin de proposer des activités encore mieux adaptées aux aspirations des membres.



Séjours extérieurs



Centraide
du Grand Montréal

Appui
proches aidants

Les **séjours extérieurs** reposent sur une équipe d'intervention expérimentée qui renouvelle son engagement année après année. L'approche privilégie l'autodétermination en valorisant les choix et les idées des membres. Été comme hiver, une variété d'activités en plein air est offerte, profitant pleinement de la nature et des installations des partenaires. Au-delà de l'expérience vécue par les membres, ces séjours offrent aussi un moment de répit essentiel pour les familles et les proches aidants.



14 330
heures de répit
pour proches
aidants

312
places
offertes



7
fins de
semaine
plein air

6
longs
séjours



Partenaires

- Base de plein air Bon Départ
- Camp Richelieu Saint-Côme
- Plein Air Lanaudière

Perspectives et projets

- **Assurer la stabilité du financement** et aller chercher de **nouvelles sources de revenus** afin de maintenir ce service de répit essentiel pour les membres et leurs proches.
- **Maintenir une programmation vivante et évolutive**, notamment à travers le développement du pôle.
- **Élargir nos horizons**, afin d'offrir des expériences renouvelées et stimulantes aux participants.
- **Innover dans l'offre de séjours**, notamment par l'exploration de nouveaux lieux et formats, dans une volonté constante d'adapter nos activités aux besoins et intérêts des membres.



« J'ai eu de bons souvenirs au camp, la monitrice était gentille et j'ai eu beaucoup de plaisir là-bas. Et j'adore le tir à l'arc! »

– Vincent
membre

« On voit l'impact des séjours extérieurs sur les membres, ne serait-ce que le temps d'un weekend. Certains reviennent ressourcés après leur moment de répit, d'autres ont pu dépenser l'énergie qu'ils avaient accumulée à travers le plein air et la variété des activités offertes. Comme quoi les camps répondent à plusieurs besoins des membres de l'AMDI. »

– Joël
intervenant



Sensibilisation et inclusion



Menées par l'AMDI ou en concertation avec des partenaires, nos **actions de sensibilisation** visent à mieux faire connaître la déficience intellectuelle et à la démystifier, mais aussi à multiplier les occasions de rencontre entre les personnes ayant une déficience intellectuelle et la collectivité.

126 
participants
aux activités


306
heures de
sensibilisation

Partenaires

- CHSLD de La Petite-Patrie
- Comité de pratique en accessibilité universelle des arts de la scène (AUDASCE)
- D'un œil différent (DOD)
- Écomusée du fier monde
- Espace Libre
- Groupe uni des éducateurs-naturalistes et professionnels en environnement (GUEPE)
- Joe Jack et John
- La Maison Théâtre
- Les Grands Ballets Canadiens
- Maison de la culture Janine Sutto
- Montréal, arts interculturels (MAI)
- Musée des beaux-arts de Montréal
- PHI
- Programme Art Adapté de la Place des Arts
- Théâtre aux Écuries
- Théâtre Déchaînés

Perspectives et projets

- L'année 2026-2027 donnera lieu à **plusieurs projets artistiques d'envergure** en collaboration avec des organisations partenaires : le Collège André-Grasset, les résidences pour personnes âgées ORA, la Maison des jeunes d'Ahuntsic Le Squatt, des écoles primaires et d'autres milieux du territoire.
- **Faire rayonner les membres** de l'AMDI au travers de ces projets afin de favoriser une meilleure compréhension mutuelle et contribuer à la construction d'une société plus inclusive et ouverte.



Une centaine de personnes formées à la déficience intellectuelle

En 2025, l'AMDI a déployé sa nouvelle formation sur la déficience intellectuelle auprès de différents milieux, afin de favoriser des pratiques plus inclusives et adaptées. Elle a été offerte notamment à des partenaires externes comme le Groupe uni des éducateurs-naturalistes et professionnels en environnement (GUEPE), l'équipe des Habitations communautaires Loggia, des bibliothèques de la Montérégie et des professeurs et organismes du Centre de ressources éducatives et pédagogiques (CREP), ainsi qu'à l'ensemble des nouveaux intervenants de l'AMDI. Elle visait à mieux faire comprendre la réalité des personnes ayant une DI, à outiller les participants et à renforcer leur confiance dans leurs interventions.

Adaptée aux contextes spécifiques de chaque groupe, la formation a permis d'aborder des situations concrètes, de proposer des stratégies d'adaptation et de promouvoir l'accessibilité universelle. Les retombées ont été positives, tant en matière de satisfaction que de changements observés dans les pratiques. Cette démarche contribue à renforcer les liens entre les milieux et à soutenir le développement d'environnements plus inclusifs.



« Cette formation a permis aux membres de l'équipe du CREP et à des membres des équipes partenaires de mettre à jour des connaissances sur la déficience intellectuelle. À l'aide de plusieurs exemples concrets, nous avons pu réfléchir à un ensemble de possibilités pour favoriser l'autonomie et l'inclusion des personnes vivant avec une différence intellectuelle. »

– Tanya
Psychoéducatrice au Centre de ressources éducatives et pédagogiques (CREP), à propos de la formation au sujet de la DI offerte aux professeurs et partenaires du CREP.

Poursuite de nos ateliers et sorties culturelles phares

L'AMDI a poursuivi ses ateliers phares en arts, danse et sorties culturelles, favorisant l'expression artistique, l'inclusion sociale et la participation des personnes ayant une déficience intellectuelle à la vie culturelle montréalaise. Ces activités ont permis de développer la créativité, l'autonomie et les liens sociaux des participants, tout en multipliant les collaborations avec des partenaires culturels et communautaires. Les projets intergénérationnels et les sorties dans divers lieux culturels ont également contribué à la sensibilisation du public et au rayonnement de l'AMDI.



Participation à des comités pour la sensibilisation par la culture

La participation de l'AMDI à des comités de pratique, dont le comité de pratique en accessibilité universelle des arts de la scène (AUDASCE), a permis de tisser des liens avec le milieu culturel et de développer de nouvelles collaborations. Cela s'est notamment traduit par la mise en place d'ateliers de médiation avec le Théâtre Déchaînés, en lien avec la création de leur spectacle, ainsi que par une participation à une visite tactile à la Maison Théâtre, favorisant une expérience plus accessible pour les membres.

Par ailleurs, l'implication au comité de programmation D'un œil différent a permis de collaborer avec divers organismes, de partager des pratiques et de renforcer les actions en matière de sensibilisation, d'inclusion et d'accessibilité.

Camps de jour



Les camps de jour de l'AMDI sont bien plus qu'une programmation estivale: ils offrent aux personnes ayant une déficience intellectuelle un espace pour s'épanouir, développer leur autonomie et créer des liens significatifs. Ils représentent aussi un soutien essentiel pour les familles, en offrant un répit concret tout en permettant aux participants de prendre pleinement leur place dans la communauté.



104
participants



300
heures
offertes

Partenaires

- Atout Plus
- Bibliothèque et Archives nationales du Québec
- Céline Joulia
- Fondation PHI
- Groupe uni des éducateurs-naturalistes et professionnels en environnement (GUEPE)
- Les Grands Ballets Canadiens
- Marianne Charlebois
- Prima Danse
- SPVM

Perspectives et projets

- Pour l'été 2026, la semaine sur le thème «Art visuel» sera consacrée à la **création de la murale**. Plusieurs médiations culturelles auront lieu avec les participants et partenaires ainsi que l'artiste engagé.
- **Développer une nouvelle thématique** pour les camps de jour.

Un partenariat gagnant avec Prima Danse

À la suite du succès du partenariat avec Prima Danse à l'automne 2024, une semaine de camp de jour a été offerte, proposant des ateliers de danse animés quotidiennement par des intervenants de l'organisme. Dans un cadre dynamique, accessible et axé sur le plaisir, les participants ont pu explorer le mouvement et différents styles musicaux, tout en développant leur confiance, leur coordination et leur bien-être. Cette expérience a également favorisé la socialisation et l'expression corporelle. Elle s'est conclue par une représentation devant les proches, valorisant le parcours des participants.



Les arts à l'honneur pour stimuler la créativité

Trois ateliers complémentaires ont permis aux participants d'explorer différentes formes d'expression artistique. L'atelier Explorer les arts propose une initiation à diverses disciplines comme la musique, l'improvisation et la danse, favorisant la créativité et l'expression de soi. La semaine en arts visuels, elle, offre des activités variées, tels que des ateliers de création, de la photographie et des sorties culturelles. Celles-ci permettant de développer la curiosité et de valoriser les réalisations. Enfin, l'atelier de danse aux Grands Ballets Canadiens, proposé depuis plusieurs années, invite les participants à s'exprimer par le mouvement dans un cadre inclusif et avec des professionnels.

Renforcer le pouvoir d'agir

L'atelier Premiers soins demeure un atelier de premier choix offert en collaboration avec Atout Plus. C'est l'occasion pour les participants de s'outiller quant aux connaissances de base du secourisme.

Dans l'ensemble, ces activités renforcent la confiance en soi, la socialisation et le sentiment d'appartenance, tout en offrant des expériences culturelles significatives et accessibles.

« Je suis très fière d'avoir fait cette semaine de premiers soins. J'ai appris beaucoup de techniques, et je suis très fière d'avoir reçu une certification de secouriste! »

– Nathalie
participante à l'atelier
Premiers soins





Apprentissage à la vie autonome

Le Centre de ressources éducatives et pédagogiques (CREP) relevant du Centre de services scolaire de Montréal (CSSDM) a pour mission d'offrir des services dans la communauté en partenariat avec des organismes communautaires et des entreprises d'insertion. Ce partenariat repose sur une vision commune : favoriser l'autodétermination des personnes accompagnées. Nous accordons une grande valeur à cette collaboration, dont les retombées positives auprès des participants sont manifestes. L'accès à des apprentissages diversifiés, dispensés par une enseignante, constitue un apport enrichissant.


336
 heures
 offertes


100
 participants

Partenaires

- Centre de ressources éducatives et pédagogiques (CREP) relevant du Centre de services scolaire de Montréal (CSSDM)

Perspectives et projets

- Préserver le partenariat avec le CREP.
- Poursuivre le développement du projet entrepreneurial et développer d'autres occasions de visibilité.
- À moyen terme, intégrer une enseignante pour le volet Habitation.
- Adapter l'offre de service aux besoins évolutifs des membres (choix des thématiques) en s'inspirant du programme d'intégration sociale.
- Offrir l'opportunité à d'autres personnes de bénéficier du programme.

Un franc succès pour l'atelier d'entrepreneuriat

L'atelier d'entrepreneuriat, très populaire auprès des membres, offre une expérience concrète allant de la création à la vente de produits artisanaux. Les participants prennent part aux différentes étapes de la fabrication, et certains poursuivent même ces activités à la maison.

Le **Marché de Noël du CREP**, tenu à la Casa d'Italia cette année encore, a été un moment fort et un franc succès. Face à l'engouement, l'atelier a également été offert sur une journée complète durant l'hiver.

Un nouvel atelier pour exprimer ses émotions

Un nouvel atelier est né à l'hiver 2026 : **Moi et mes relations sociales**. Il est né d'un besoin constaté dans les groupes lors de divers autres ateliers. Il offre une occasion d'échanger, de comprendre les caractéristiques des relations interpersonnelles, de saisir l'importance d'une **saine estime de soi** et de l'affirmation de soi. Ce moment permet aussi de créer ou solidifier des liens entre les membres qui se sentent à l'aise et accueillis. Par la création de cet atelier, l'AMDI démontre une écoute active des nécessités de ses membres et une capacité à évoluer régulièrement.

«Je suis content que le projet commencé avec le CREP puisse continuer sous une autre forme à l'AMDI. Ça permet de découvrir des forces et des faiblesses chez les personnes et s'améliorer. Ça apporte un esprit d'équipe plus grand. Un projet que j'aime puisqu'on fait la préparation de A à Z jusqu'à la vente des produits, c'est nous-mêmes qui vendons. J'aimerais que ça se développe et que ça se poursuive.»

– François-Joseph
participant à l'atelier Projet
entrepreneurial



Des ateliers pour favoriser l'autonomie en appartement

Plusieurs ateliers permettent aux membres d'encourager leur autonomie sur tous les aspects de leur vie.

Un bon exemple est celui de l'atelier **Cuisine et alimentation**, très prisé par les membres et plus particulièrement ceux qui désirent aller vivre en appartement de façon autonome. Les cours se divisent en deux parties : le matin, ce sont les notions théoriques qui sont enseignées et l'après-midi, c'est la mise en pratique, la préparation de la recette. Les participants sont consultés dans le choix des recettes. Grâce au livre de recettes, plusieurs peuvent poursuivre leurs apprentissages de façon autonome à la maison.

«J'ai fait l'atelier de cuisine les deux sessions automne et hiver. C'est pour apprendre mon autonomie et me préparer à partir en appartement. Je cuisine à la maison, j'aide à faire le souper et je varie les recettes. Le livre que Mylène nous a fait, je l'utilise à la maison, je le montre et je le partage. J'aime faire les repas qu'on fait ici, je donne des suggestions comme le gâteau Reine Élisabeth.»

– Marie-Hélène
participante à l'atelier
Cuisine et alimentation



Soutien à la famille et aux proches

Informier, écouter, outiller, rassembler : le pôle **Soutien à la famille** offre une réponse adaptée aux multiples réalités vécues par les proches aidants. De l'accompagnement individuel aux conférences thématiques en passant par des activités collectives, l'AMDI agit concrètement pour renforcer les capacités des familles, favoriser leur bien-être et créer des ponts solides entre les milieux communautaires, cliniques et institutionnels.



136
participations



19
heures de
sorties, ateliers,
conférences et
formations



30
heures
d'accompagnement
individuel

Partenaires

- Centre de santé des femmes de Montréal (CSFM)
- Home Nanny Agency
- M^e Duhaime
- M^e Fréchette
- Musée des beaux-arts de Montréal
- Plateforme CAP 18 ans
- Service Canada

Perspectives et projets

- **Collaborer davantage** avec l'organisme Parents pour la déficience intellectuelle (PARDI).
- **Réaliser un sondage** auprès des familles pour mieux comprendre leurs besoins et leurs intérêts, afin d'adapter et bonifier notre offre de soutien.
- **Faire connaître** plus largement les différents organismes en déficience intellectuelle aux parents, afin qu'ils aient une meilleure connaissance de l'éventail des services qui leur sont offerts.



«Ce type de conférence est très utile et pertinent. Merci beaucoup ! Je repars moins anxieux et avec une meilleure idée de comment planifier l'avenir pour moi et ma fille.»

– Un membre familial qui a assisté à la conférence sur le Testament avec M^e Fréchette.



Des conférences très appréciées des familles et proches aidants

L'AMDI organise régulièrement des conférences au fil de l'année. La conférence sur le testament avec M^e Fréchette a permis d'aborder un sujet important dans un cadre informatif et accessible. Au cours de celle-ci, différents aspects liés au testament ont été présentés, avec un accent particulier sur la confiance testamentaire. Les proches ont pu mieux comprendre les démarches à entreprendre, les avantages de cet outil dans la planification successorale, poser leurs questions et obtenir des informations adaptées à leur réalité. Au-delà du contenu juridique, cette rencontre a offert un espace d'échange et de réflexion, contribuant à rassurer les familles et à les outiller dans leurs démarches futures. Cette activité a été très appréciée pour sa pertinence et la clarté des informations transmises.

Relations amoureuses et sexualité : prévention et éducation

Des ateliers et formations sur les relations amoureuses et la sexualité ont été offerts afin de favoriser une meilleure compréhension de ces enjeux chez les personnes neurodivergentes ainsi que leur entourage. Ces activités visaient à offrir une éducation sexuelle adaptée, à clarifier les normes sociales et relationnelles, et à favoriser des relations saines, égalitaires et respectueuses.

Elles ont également permis d'outiller les participants et les parents pour mieux aborder ces thématiques, de prévenir les situations de vulnérabilité ou d'abus, et de sensibiliser au consentement, à la communication et à l'expression des émotions et des besoins. Ces espaces bienveillants ont contribué à briser l'isolement, à réduire les malentendus liés à la neurodivergence et à renforcer l'estime de soi ainsi que les compétences relationnelles des participants.

Les sorties familiales de plus en plus populaires

La sortie au Musée des beaux-arts de Montréal a permis aux participants de découvrir différentes œuvres dans un environnement accueillant et stimulant, favorisant la curiosité et les échanges. Au fil de la visite, plusieurs observations ont mené à des discussions enrichissantes. Une pause-café a ensuite offert un moment de détente et de socialisation, avant de conclure par un atelier d'arts plastiques permettant à chacun d'exprimer sa créativité. Cette activité a également contribué à briser l'isolement, dans un cadre inclusif où chacun pouvait participer à son rythme.

La sortie à la TOHU a permis de vivre un moment convivial à l'extérieur dans un cadre agréable. Un pique-nique a d'abord favorisé les échanges et le partage, suivi d'un spectacle des finissants de l'École de cirque, qui a suscité beaucoup d'émerveillement. Au-delà du plaisir, cette activité a permis de renforcer les liens entre les participants et leurs proches, tout en offrant une expérience culturelle accessible et inclusive.

Camp familial

Le camp familial est un événement annuel qui rassemble plusieurs familles pour partager des moments privilégiés ensemble. Cette année marquait la deuxième édition, avec la participation de neuf familles venues profiter d'une fin de semaine conviviale.

Le camp familial a plusieurs retombées positives pour les parents et les familles. Il offre un espace de répit et de ressourcement dans un environnement chaleureux et bienveillant, tout en réduisant le sentiment d'isolement que peuvent parfois vivre certaines familles. Ces séjours permettent également aux parents et proches de créer des liens avec d'autres personnes partageant des réalités similaires, favorisant ainsi le soutien mutuel et le sentiment d'appartenance.

Vie associative



Le pôle **Vie associative** de l'AMDI favorise l'engagement, l'expression et la participation citoyenne des personnes ayant une déficience intellectuelle. À travers diverses activités et des projets collectifs, il permet aux membres de créer des liens, de développer leur *leadership* et de jouer un rôle actif dans la communauté.

Ces initiatives renforcent le sentiment d'appartenance, valorisent les forces de chacun et contribuent à briser l'isolement, tant pour les membres que pour leurs proches. Elles soutiennent également les proches aidants en leur offrant des moments de répit et de fierté.



Partenaires

- Institut de tourisme et d'hôtellerie du Québec (ITHQ)
- J'aime Montréal

Perspectives et projets

- **Maintenir et faire évoluer** nos activités rassembleuses, comme la sortie aux pommes, la cabane à sucre et le souper de Noël, qui sont des moments significatifs pour les membres.
- Offrir, lorsque possible, de **nouvelles occasions de rencontres** afin de varier les expériences et rejoindre un plus grand nombre de participants.
- **Continuer de créer des espaces conviviaux** favorisant les liens, le sentiment d'appartenance et la participation active des membres à la vie associative.

Des activités annuelles mémorables

Trois moments phares ont lieu dans l'année et offrent aux membres et leurs proches des souvenirs mémorables :

- **La sortie à la cabane à sucre** vise à briser l'isolement, favoriser les rencontres entre les familles et permettre aux membres de vivre un moment festif dans un contexte différent. Elle constitue également une occasion de contact avec la collectivité, contribuant à la sensibilisation à la déficience intellectuelle.
- **L'escapade automnale** propose une journée riche en découvertes avec plusieurs activités, comme la cueillette de pommes et la rencontre avec des animaux, favorisant à la fois le plaisir, les échanges et une expérience différente du quotidien.
- **Le souper des fêtes**, quant à lui, offre un moment privilégié de rassemblement pour les membres et leurs proches, dans une ambiance chaleureuse. Cette dernière activité de l'année permet de partager et de se remémorer les moments marquants vécus ensemble.



« J'ai aimé faire des sorties au centre-ville, comme Montréal en lumière. À l'AMDI, on faisait des tours de table, on a fait des projets comme la vente de garage et la kermesse. À l'Halloween, nous avons célébré avec un DJ! Mon plus beau souvenir, ce sont les moments où nous étions ensemble à l'AMDI. »

– Davide
membre



« Je me souviendrai du 10 octobre 2025 toute ma vie. »

– Suzanne
membre





Habitation



Un merci particulier à la Fondation Mirella & Lino Saputo, sans qui ce projet n'aurait pu voir le jour.

Le pôle **Habitation** s'inscrit au cœur des priorités de l'AMDI et de sa planification stratégique. Avec le projet Toi mon toit, l'AMDI franchit une étape déterminante en contribuant à offrir un milieu de vie inclusif, sécuritaire et adapté aux personnes ayant une déficience intellectuelle.

Au-delà de l'accès à un logement, ce pôle vise à soutenir l'autonomie, renforcer le pouvoir d'agir des membres et favoriser leur pleine participation à la vie en société. Il contribue aussi à offrir des conditions de vie dignes: il permet aux personnes de sortir de la précarité et d'accéder à une plus grande stabilité.

81 heures de formation en intervention

48 rencontres avec nos partenaires divers

Partenaires

- Bâtir son quartier
- CIUSSS-EMTL
- Fédération des OSBL d'habitation de Montréal
- JC Perreault
- Odile Bourdages
- Habitations communautaires Loggia
- Projet participatif citoyen Angus
- Rêvanous
- Société d'habitation et de développement de Montréal
- Société québécoise de la déficience intellectuelle

Perspectives et projets

- **Poursuivre la collaboration** avec les Habitations Communautaires Loggia pour un deuxième projet d'habitation.
- **Recruter six nouveaux locataires.**
- **Embaucher un intervenant** en soutien communautaire à l'habitation.
- **Développer un projet d'apprentissage** à la vie autonome.
- **Participer à la fête du quartier** Angus pour renforcer les liens avec le voisinage.
- **Organiser un camp extérieur** avec les locataires.
- **Créer de nouveaux partenariats** avec les organismes du quartier.
- **Tenir des discussions avec le CA** sur la vision et le développement de l'habitation.
- **Mener des rencontres politiques** pour le financement et l'avenir du logement inclusif pour les personnes ayant une DI.

30 SEPTEMBRE 2025

Rencontre d'information

- Rencontre avec les futurs locataires et leurs répondants.
- Objectif: créer un lien, répondre aux questions, rassurer et offrir du soutien.
- Présentation de la nouvelle coordonnatrice du projet à l'AMDI.
- Présence de Catherine Boucher (Habitations communautaires Loggia), permettant de répondre directement aux questions.
- Moment chaleureux et mobilisateur autour d'un projet très attendu.

2025-2026

Formation spécialisée de l'équipe

32 heures de formation personnalisée offertes par Odile Bourdages.

Formation en soutien communautaire destinée à l'équipe habitation/famille.



OCTOBRE 2025

Ateliers de transition pour les futurs locataires

10 futurs locataires participent à 6 ateliers sur:

- La vie en appartement
- Les inquiétudes face au changement
- Le rôle de chacun
- Le vivre-ensemble
- Les transports et services du quartier
- La préparation au déménagement
- Les responsabilités du locataire
- Visite de l'immeuble.

Avec outils pratiques, aide-mémoire et questionnaires de réflexion.

Ateliers pour les répondants

Les proches et répondants participent à 4 ateliers sur:

- Les inquiétudes liées à la transition
- Redéfinir leur rôle
- Les avantages et défis
- Les risques possibles
- L'autodétermination
- Mises en situation pratiques

« J'ai choisi l'image de la route car mon déménagement, c'est le chemin de la liberté.»

– Un futur locataire

« J'ai hâte d'avoir mon intimité et de prendre mes propres décisions.»

– Un futur locataire

DÉBUT 2026

Visite des logements

Les futurs locataires découvrent leur appartement.

Étape marquante apportant sécurité, confiance et projection concrète dans leur nouvelle vie.

MARS 2026

Entente officielle signée

Signature de l'entente de collaboration entre l'AMDI et les Habitations communautaires Loggia.

Début officiel d'un partenariat porteur.

MARS 2026

Deuxième cohorte d'ateliers



FIN MARS 2026

Début des emménagements

Les locataires emménagent progressivement.

Le projet devient réalité et marque le début d'un nouveau chapitre.

« C'est une explosion de joie. C'est un cadeau précieux d'avoir une communauté avec d'autres personnes ayant une déficience intellectuelle.»

– Un parent/répondant



Philanthropie



Bien plus qu'un outil de financement, le pôle **Philanthropie** est un moteur d'élan collectif. Il tisse des liens précieux, initie des collaborations porteuses et amplifie la portée de l'AMDI. En créant des occasions de dons, de partenariats et de mobilisation, et grâce à l'appui du pôle communication, il fait grandir les projets et la voix de l'AMDI et des personnes ayant une déficience intellectuelle... au service d'une société plus inclusive.



100 707 \$
de bénéfices
nets de la Soirée
théâtre Janine
Sutto



5
rencontres
du comité
philanthropique



52 789 \$
de dons généraux
et legs

Perspectives et projets

- **Structuration du pôle Communication et Philanthropie** à travers une vision stratégique partagée et des objectifs communs.
- **Mise en place d'outils fonctionnels**, dont un nouveau logiciel de gestion des donateurs.
- **Organisation de la 45^{ème} édition** de la Soirée théâtre Janine Sutto.
- **Mise en œuvre d'initiatives** de réactivation et de fidélisation des donateurs.
- **Consolidation et développement** des relations partenariales.

Une nouvelle formule pour la Soirée théâtre Janine Sutto

La 44^{ème} édition de la Soirée théâtre Janine Sutto (STJS) s'est déroulée le 27 janvier 2026, dans un nouveau lieu et sous une nouvelle formule. Plus de 200 personnes se sont réunies dans le cadre intimiste du Théâtre Espace Go, pour cette soirée empreinte de solidarité et d'engagement.

Nous remercions tout particulièrement nos ambassadeurs Mireille Deyglun et Jean-François Lépine, dont l'implication remarquable a grandement contribué au succès de cette soirée, et qui répondent toujours présents lors de cet événement.

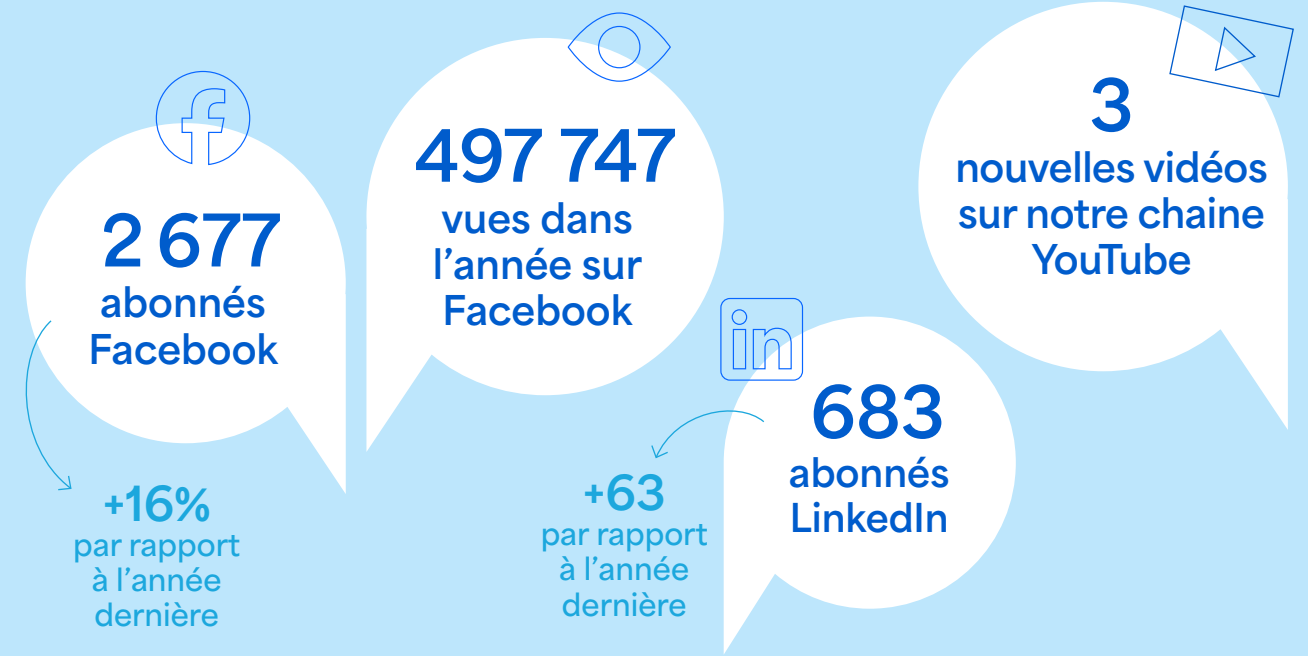
Crédit photos: alma_jps





Communication

Le pôle **Communication** est la voix de l'AMDI: celle qui informe, rassemble, mobilise et fait rayonner. En tant que vitrine de l'organisme, il porte la mission haut et fort, capte l'attention, sensibilise le public et inspire l'engagement. Grâce à une image de marque repensée, une stratégie numérique affirmée et des outils cohérents, il permet d'assurer une communication vivante, unifiée et fidèle à ce qu'est l'AMDI. Un pôle essentiel pour toucher les cœurs, bâtir des ponts et faire vivre notre mission, ici et ailleurs.



Perspectives et projets

- **Déployer les premières actions** de la nouvelle vision des communications.
- **Poursuivre la modernisation** et le déploiement de l'image de marque.
- **Développer les plateformes stratégiques** (LinkedIn, site web, infolettre).
- **Favoriser la participation active** des personnes ayant une déficience intellectuelle dans les communications.
- **Bonifier les contenus numériques** pour mieux démontrer l'impact de l'AMDI.
- **Réaliser une campagne intégrée** pour valoriser les 90 ans d'expertise et la mission.
- **Accroître la visibilité de l'AMDI** auprès de nouveaux publics.
- **Mettre en place des initiatives inclusives** (comités, témoignages, projets créatifs, prises de parole).

Intervention des membres dans l'infolettre

Dans une volonté d'accroître la place des personnes ayant une déficience intellectuelle au cœur de ses communications, l'AMDI a amorcé l'intégration de membres à titre de porte-parole dans ses infolettres. À travers leurs témoignages, leurs expériences et leur regard sur les projets vécus, ces prises de parole contribuent à des communications plus humaines, représentatives et inclusives, tout en valorisant la voix des premiers concernés.



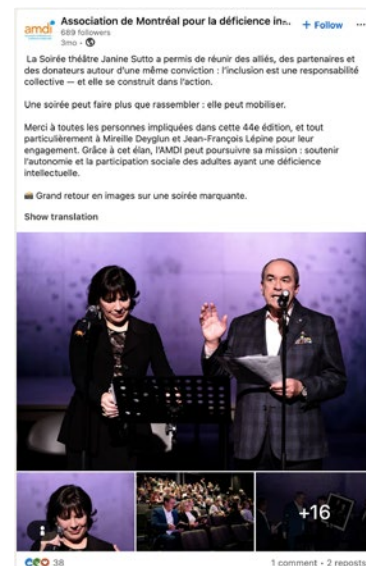
Publication la plus populaire sur Facebook (portée organique)

433 509 vues
6 936 interactions
2872 clics
71 commentaires

Porte-parole de l'AMDI pour Centraide: sensibiliser le milieu du travail

Au cours de l'année, deux employés de l'AMDI ont agi comme porte-parole lors de campagnes en milieu de travail organisées par Centraide du Grand Montréal, auprès de McCarthy Tétraut et Hatch Ltée. Ces interventions ont permis de faire rayonner la mission de l'AMDI et de sensibiliser de nouveaux publics aux réalités vécues par les adultes ayant une déficience intellectuelle et leurs proches.

Par des témoignages concrets, ils ont mis en lumière l'importance de l'inclusion, de l'autonomie et de la participation sociale, ainsi que l'impact des services offerts par l'organisme. Ces rencontres ont aussi contribué à créer des liens entre le milieu communautaire et le milieu corporatif, tout en favorisant la compréhension et la mobilisation autour de ces enjeux.



Publication la plus populaire sur LinkedIn

1 285 impressions
1361 clics

Une rencontre inspirante avec les donateurs de Centraide

Le 19 juin, l'AMDI a accueilli un groupe d'une quinzaine de donateurs dans le cadre de la campagne Centraide afin de les sensibiliser à la déficience intellectuelle. La rencontre, animée par le directeur adjoint de la campagne annuelle, a permis de présenter les enjeux liés à cette réalité, les services de l'AMDI et de visiter les lieux. Un moment marquant a été le témoignage de Samuel, membre de l'AMDI, qui a partagé les bienfaits de son parcours, notamment son intégration au café du CHSLD Saint-Michel.

En signe de reconnaissance pour son soutien de longue date, Centraide a reçu une œuvre réalisée par le groupe de l'atelier Explorez les arts. La rencontre s'est déroulée dans une atmosphère chaleureuse et a ouvert la porte à de futurs échanges.



L'AMDI prend part à plusieurs comités et regroupements stratégiques afin de faire entendre la voix des personnes ayant une déficience intellectuelle et de contribuer à des projets pour leur avenir. Cette implication permet une veille constante sur les enjeux du milieu, ainsi qu'un dialogue constructif avec les partenaires et les instances décisionnelles.



Mobilisations de l'AMDI

Partenaires

- AlterGo
- Comité de travail sur la phase 1 de la planification stratégique concernant l'école de la citoyenneté
- Comité régional pour l'autisme et la déficience intellectuelle (CRADI)
- Solidarité Ahuntsic
- D'un œil différent / volet programmation
- Groupe de travail (Chantier de l'amélioration de l'accès) coordonné par le CIUSSS de l'Est
- Société québécoise de la déficience intellectuelle

Participation aux tables de concertation

DI-TSA : Suivi des avancées dans les différents secteurs, partage des réalités avec le CRADI et les autres organismes dans une perspective d'entraide et appui aux initiatives communautaires du CRADI.

Groupe de travail - Chantier de l'amélioration de l'accès : Transmission du vécu des membres dans leurs trajectoires d'accès aux services du CIUSSS, identification des besoins, défis et éléments facilitant l'accès aux services.



« Je me sens beaucoup plus à l'aise dans de nouveaux lieux que je ne connais pas grâce au bénévolat que nous faisons. »

– Mélanie
participante à l'atelier
Participation citoyenne et bénévole

Représentation

Déjeuner-causerie avec le CRADI : Contribution à une action collective sur le financement du transport adapté (lettre), partage des enjeux, réception et proposition de solutions.

Bénévolats communautaires des membres

Les membres de l'AMDI s'impliquent avec fierté dans des organismes partenaires du quartier. Ces gestes concrets permettent de valoriser leurs capacités, de renforcer leur sentiment d'utilité et de tisser des liens significatifs avec leur communauté.

Exemples de bénévolats réalisés :

- **Centre communautaire MADA :** aide à la préparation de boîtes-repas (24 bénévoles)
- **Groupe d'Entraide Maternelle de la Petite Patrie :** appui à la réalisation de leur mission (24 bénévoles)
- **La Maison du Monde :** appui à la réalisation de leur mission (12 bénévoles)
- **Maison Ronald McDonald :** sensibilisation à la déficience intellectuelle (12 bénévoles)
- **Solidarité Ahuntsic :** participation aux réflexions pour la communauté (24 bénévoles)

Engagement des comités de travail

8 comités actifs ont contribué à enrichir la mission de l'AMDI, chacun à leur façon. Ces groupes réunissent membres, proches aidants, employés, administrateurs et partenaires autour de projets porteurs :

COMITÉ PHILANTHROPIQUE

Élaboration de stratégies de financement, mobilisation de réseaux, appui aux commandites.

COMITÉ RESSOURCES HUMAINES

Créé en 2026, il guide et aide la direction générale avec les diverses politiques et mandats des ressources humaines au fil de l'année.

COMITÉ FINANCES

Vigie budgétaire, recommandations pour maintenir la transparence et la viabilité de l'organisation.

COMITÉ DES MEMBRES

Espace d'expression et d'implication pour les personnes ayant une déficience intellectuelle dans les projets de l'AMDI.

COMITÉ DE SÉLECTION + COMITÉ DIRECTEUR DU PROJET TOI MON TOIT

Pilotage du processus d'admission, validation des candidatures et accompagnement dans les grandes étapes du projet d'habitation.

COMITÉ ADHÉSION

Amélioration du processus d'inscription, réflexion sur la liste d'attente et sur l'accessibilité des services.

COMITÉ DU PROJET REVIE DE LA SOCIÉTÉ QUÉBÉCOISE DE LA DÉFICIENCE INTELLECTUELLE (SQDI)

Témoigner de l'expérience du vieillissement et du fait de vieillir avec une déficience intellectuelle.

COMITÉ HABITATION DE LA SOCIÉTÉ QUÉBÉCOISE DE LA DÉFICIENCE INTELLECTUELLE (SQDI)

- Contribuer à faire avancer les enjeux liés à l'accès à des milieux de vie adaptés pour les personnes ayant une déficience intellectuelle.
- Partager les réalités du terrain, identifier les besoins et proposer des pistes de solutions.
- Sensibiliser et influencer les instances décisionnelles dans une perspective d'inclusion et d'amélioration des conditions de vie.

« Collaborer avec l'AMDI depuis toutes ces années est un immense privilège. Au-delà des tâches accomplies, c'est une véritable richesse humaine qui s'est installée dans nos locaux. Nos séances de tri ne sont pas que du travail technique : elles sont devenues un lieu d'échange privilégié et de partage de nombreux fous rires qui illuminent nos journées. »

– Amira
responsable de la friperie du Groupe d'Entraide Maternelle de la Petite Patrie

Conseil d'administration

Les rencontres du conseil d'administration permettent d'exercer une gouvernance éclairée, de prendre des décisions stratégiques et de veiller à la saine gestion de l'organisation.

→ 5 rencontres sur l'année financière.

- **Alice Bourgault-Roy**
Présidente sortante (Grand public)
- **Dominique Frenette**
Président (Parent)
- **Félix Lépine**
Vice-président (Grand public)
- **Helen Evans**
Secrétaire (Parent)
- **Charles Ayas**
Trésorier (Grand public)
- **Louise Blain**
Administratrice (Fratie)
- **Naji Elbiad**
Administrateur (Parent)
- **Daniel Fillion**
Administrateur (Grand public)
- **Julie Lupien**
Administratrice (Fratie)
- **Claudio Prioletta**
Administrateur (Grand public)
- **Marie-Thérèse Voisin-Maszkalo**
Administratrice (Parent)
- **Anick Viau**
Directrice générale

Départ: Martin Racicot, *Administrateur*, à la fin de son 2^e mandat.

Les employés saisonniers

Léa Achkar, Tara Alimohammadi, Claudèle Allali, Chloé Archambault, Marika Arsenault, Joël Barnett-Arsenault, Maiwenn Bescond, Catherine Bois-Lapointe, Laura Bustos, Aliénor Chamoux, Valentine Chapus, Natalia Ciocan, Violette Daux-Bergeron, Stephanie Deloumeau, Rosalie Deschênes, Élise Donner, Oscar Alejandro Gil Rodriguez, Etienne Giraldeau, Ariane Girouard, Geneviève Godin, Blanche Jannard-Gagné, Louis-Phillipe Julien, Marie-Pier Julien, Alice Labranche, Elizabeth Langlois, Karina Latendresse Gazaille, Clara LeBel, Émilie Eve Buist Lemieux, Héloïse Lessard, Pascale Lessard, Nayeli Lurac, Sophie Marchand, Véronique Martin, Kael Ouellet-St-Jules, Éléonore Ouellette, Naomie Pineault, Alice Proulx de Lamirande, Roxanne Séguin-Leblanc, Léamai Villiard.

Les stagiaires

Valentine Chapus, Alexa Fournier, Béatrice Roy

Les employés contractuels

Julien Boisvert, Odile Bourdages, Thibault Carron, Marianne Charlebois, Matthieu Décoste, Céline Joulia, Géraldine Lalanne, Marvin Mena, Rhonda Mullins

Les bénévoles

Alan, Alice, Ammar, Anaïk, Anne, Audrey, Brenda, Carole-Anne, Caroline, Cédric, Charles, Clara, Claudio, Daniel, Diane, Dominique, Elisabeth, Elise, Félix, Flavie, Guillaume, Guitta, Helen, J'aime ma ville, Jean-François, Julie, Kenzo, Léonard, Loriane, Louis, Louise, Marie-Thérèse, Martin, Matthieu, Mireille, Naji, Nicolas, Pierrette, René, Ruthcoria, Sophie, Steve, Tania, Thierry, Vivianne

Les employés permanents



Lisa Amos-Martial
Coordonnatrice à l'habitation



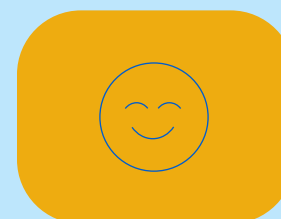
Marie-Ève Barbeau
Coordonnatrice sensibilisation et inclusion



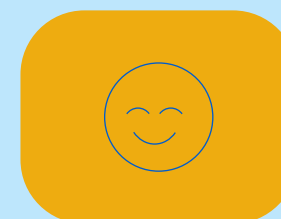
Jonathan Boulet-Groulx
Responsable communications et développement



Chloé Bouttevin
Intervenante sociale et communautaire



Mireille Cloutier
Adjointe administrative



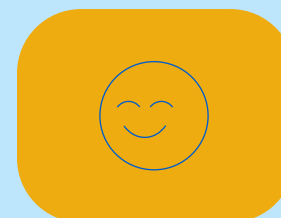
Valérie Daigneault
Enseignante du CREP (jusqu'en juin 2025)



Stephanie Deloumeau
Intervenante sociale et communautaire



Amélie Guindon
Directrice générale adjointe



Carolyn Mathieu
Conseillère aux communications et à la philanthropie (jusqu'en septembre 2025)



Chloé Morgan
Conseillère à la philanthropie



Mylène Ouellet
Enseignante du CREP



Félix Poulin
Coordonnateur séjours extérieurs et vie associative



Liliana Tano
Coordonnatrice services aux membres



Cynthia Younes
Coordonnatrice soutien à la famille



Anick Viau
Directrice générale

Les membres actifs de l'AMDI

112 Membres individuels + **240** Membres familiaux = **352** Membres actifs au total

Prix Reconnaissance d'AlterGo pour nos 90 ans d'implication

À l'occasion de son AGA, AlterGo a remis une distinction à l'AMDI pour reconnaître 90 ans d'engagement en faveur de l'inclusion et de la participation sociale des personnes ayant une déficience intellectuelle. Un immense merci à AlterGo pour cette reconnaissance qui nous touche et qui donne encore plus de sens à l'engagement collectif porté depuis plus de neuf décennies.



Commanditaires

CF Montréal
Fasken
Fondation Famille Lupien
Fonds de solidarité FTQ
Les Grands Ballets Canadiens
Groupe Dandurand
Jean Coutu
Maxi
Poulet Rouge

Collaborateurs à la Soirée-théâtre Janine Sutto

Patrick Blondin
Matthieu Décoste
Bruno Deschênes
Eric Deschênes
Mireille Deyglun
Margaret Hanley
Fruzsina Lanyi
Félix Lépine
Jean-François Lépine
Alma Perreault
Maryse Ulrich

Les bailleurs de fonds

SOUTIEN À LA MISSION:

- Centraide du Grand Montréal
- CIUSSS Centre-Sud, par le biais du programme de soutien aux organismes communautaires (PSOC)

SOUTIEN À DES PROJETS SPÉCIAUX:

- AlterGo (PALÎM)
- Appui proches aidants
- Caisse Desjardins du Centre-Nord de Montréal
- Centraide du Grand Montréal
- Charities Aid Foundation Canada
- CIUSSS du Centre-Sud de l'Île de Montréal et le CIUSSS de l'Est de l'Île-de-Montréal
- Fondation Bon départ de Canadian Tire - Québec
- Fondation de Montréal pour la déficience intellectuelle
- Fondation J.A. DeSève
- Fondation Mirella et Lino Saputo
- Fondation Roger Roy
- Fondation Sandra et Alain Bouchard
- Gouvernement du Canada - Emploi d'été Canada
- Ministère de l'Emploi et de la Solidarité sociale
- Office des personnes handicapées du Québec, Programme de soutien aux organismes de promotion
- Ville de Montréal : CIALM

Nos grands donateurs

5000 \$ ET +

Banque Nationale du Canada
Groupe Deschênes
Fondation Famille René et Deschênes
Denis Leclerc
Donateurs anonymes
Gaston Pételle (Leg testamentaire)

1000 À 4999 \$

Charles Ayas
Covalen
Desjardins Capital Markets
Epiq Machinery Inc.
Eric Deschênes
Fondation de bienfaisance Scotia McLeod
Fondation Linoit
Guy Fréchette
Hubert Sibre
Mercer
Nexcap Fondation
Northbridge
Patrimonica
Soma Pub
Sun Life

500 À 999 \$

Alice Bourgault-Roy
Raymond Bachand
Louise Bourassa
Jean Charest
Matthieu Decoste
Julie Deschênes
Dispro
William Dufort
Hélène G. Dutil
Marc Dutil
Helen Evans
Fédération Autonome de l'Enseignement
Raymond Fortier
Dominique Frenette
Fondation St-Hubert
Gestion IMDM Inc.
Infoserv
Charlotte Jolicoeur
Karine Lachapelle
Alain Legris
Jean-François Lépine
Jean-François Marcil
Manon Messier
Michèle Moisan
J Gilles Nolet
Elisabeth Prass, députée de la
circonscription de D'Arcy-McGee
Edith Riffou
Stéphane Richard
Guy Saint-Jacques
Snowy Owl Capital Inc.
Solutions Effecto
Tech Comptabilité
Francine Tremblay
Stéphane Trudel
Maryse Ulrich



**À la mémoire de celles et ceux
qui ont marqué l'AMDI de leur
présence...**



Leur sourire, leur parcours et les liens
partagés continuent de vivre dans
nos cœurs et dans chaque action
que nous posons.

UN HÉRITAGE DE CŒUR

Transmettre ses valeurs par un legs à l'AMDI, c'est
prolonger une vision d'inclusion, de respect et
de soutien humain. Ce type de don, empreint de
bienveillance, contribue durablement à la mission
de l'AMDI tout en offrant des avantages fiscaux
intéressants à la succession.

Pour en savoir plus, contactez Chloé Morgan
à la philanthropie:

partenariats@amdi.info
514 381-2300, poste 33

amdi

Association de Montréal pour
la déficience intellectuelle

633, boul. Crémazie Est, Bureau 100
Montréal, Québec H2M 1L9

514 381-2300

info@amdi.info
www.amdi.info

Un organisme financé par



Centraide
du Grand Montréal

Merci à notre partenaire d'impression

